

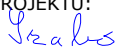




SOUŘADNICOVÝ S-JTSK, VÝŠKOVÝ SYSTÉM Bpv

OBJEDNATEL:		ZHOTOVITEL:		
 ov-a ov architekti s.r.o. LOTYŠSKÁ 646/10 160 00 PRAHA 6 tel. +420 773 800 809		 TERRA FLORIDA v.o.s. krajinářští architekti GRAFICKÁ 20 150 00 PRAHA 5 tel. +420 739 266 364		
HLAVNÍ INŽENÝR PROJEKTU:	ZODPOVĚDNÝ PROJEKTANT:	VYPRACOVAL:	KONTOLOVAL:	
 Ing. Lukáš Szabó	Ing. arch. Lucie Vogelová	Markéta Mádrová, DiS.	Ing. Zuzana Štemberová	
NÁZEV PROJEKTU:				
LOKALITA TIBA BEROUN - POZEMNÍ KOMUNIKACE				
ČÁST:	OBJEKTY ÚPRAVY ÚZEMÍ			
STAVEBNÍ OBJEKT:	SO 812 - KÁCENÍ ZELENĚ - ETAPA 2 - ULICE NA DRAŽKÁCH			
PŘÍLOHA:	-			
KRAJ:	STŘEDOČESKÝ KRAJ	ČÁST:	PŘÍLOHA Č.:	ČÍSLO PARE:
DATUM:	10/2023	D.1.9	5	
STUPEŇ:	DUSP			
MĚŘÍTKO:	-			
Č. ZAKÁZKY:	2023/0073			

SOUŘADNICOVÝ S-JTSK, VÝŠKOVÝ SYSTÉM Bpv

OBJEDNATEL:		ZHOTOVITEL:		
 ov-a ov architekti s.r.o. LOTYŠSKÁ 646/10 160 00 PRAHA 6 tel. +420 773 800 809		 TERRA FLORIDA v.o.s. krajinářští architekti GRAFICKÁ 20 150 00 PRAHA 5 tel. +420 739 266 364		
HLAVNÍ INŽENÝR PROJEKTU:	ZODPOVĚDNÝ PROJEKTANT:	VYPRACOVAL:	KONTROLOVAL:	
 Ing. Lukáš Szabó	Ing. arch. Lucie Vogelová	Markéta Mádrová, DiS.	Ing. Zuzana Štemberová	
NÁZEV PROJEKTU:				
LOKALITA TIBA BEROUN - POZEMNÍ KOMUNIKACE				
ČÁST:	OBJEKTY ÚPRAVY ÚZEMÍ			
STAVEBNÍ OBJEKT:	SO 812 - KÁCENÍ ZELENĚ - ETAPA 2 - ULICE NA DRAŽKÁCH			
PŘÍLOHA:	TECHNICKÁ ZPRÁVA			
KRAJ:	STŘEDOČESKÝ KRAJ	ČÁST:	PŘÍLOHA Č.:	ČÍSLO PARE:
DATUM:	10/2023	D.1.9.5	1	
STUPEŇ:	DUSP			
MĚŘÍTKO:	-			
Č. ZAKÁZKY:	2023/0073			

OBSAH

1.	IDENTIFIKAČNÍ ÚDAJE STAVBY	2
2.	SEZNAM DOKUMENTACE	3
3.	ÚVOD	3
4.	PODKLADY	3
5.	INFORMACE O ÚZEMÍ	3
5.1.	CHARAKTER ŘEŠENÉHO ÚZEMÍ	3
5.2.	OCHRANA PŘÍRODY A KRAJINY	3
6.	SOUČASNÝ STAV VEGETACE	3
6.1.1.	Vegetace a krajinná infrastruktura	3
6.1.2.	Přírodní stanoviště a biotopy	4
6.1.3.	Současný stav dřevin	4
7.	NAVRŽENÁ OCHRANNÁ OPATŘENÍ V ŘEŠENÉM ÚZEMÍ.....	4
7.1.	NAVRŽENÁ OCHRANA.....	5
7.2.	VLASTNÍ PROVEDENÍ OPATŘENÍ.....	5
8.	OCHRANNÁ OPATŘENÍ – OBECNÉ PODMÍNKY.....	5
8.1.	LEGISLATIVNÍ RÁMEC	5
8.1.1.	Průzkumy a podklady návrhu ochrany dřevin	5
8.2.	OBECNÉ ZÁSADY OCHRANY DŘEVIN.....	5
8.2.1.	Rizika vznikající při stavebních činnostech	5
8.2.2.	Ochrana dřevin při specifických činnostech:.....	6
8.2.3.	Ochranná opatření.....	6
8.2.4.	Dozor při realizaci stavby.....	7
8.2.5.	Následná péče.....	7
9.	NÁVRH KÁCENÍ V ŘEŠENÉM ÚZEMÍ.....	7
9.1.1.	Dřeviny navržené ke kácení	7
9.1.2.	Obecné podmínky kácení dřevin	7
10.	NÁHRADNÍ VÝSADBA	8
11.	NÁVRH KRAJINÁŘSKÝCH ÚPRAV	8
11.1.	KONCEPT NÁVRHU	8
11.2.	NÁVRH VEGETACE.....	8
11.2.1.	Stromy	8
11.2.2.	Keře	9
11.3.	PŘÍLOHA 1 - SEZNAMY DŘEVIN.....	9

1. IDENTIFIKAČNÍ ÚDAJE STAVBY

Název:

LOKALITA TIBA BEROUN - ULICE NA DRAŽKÁCH, U ARCHIVU, TOVÁRNÍ

Katastrální území:

Beroun [531057]

Pozemky (parcelní čísla) – ETAPA II.:

pozemky: 888/52, 900/600, 2249/4, 6994/2

Stupeň:

ETAPA II.

DUSP – NÁVRH OCHRANNÝCH OPATŘENÍ A KÁCENÍ

Hlavní inženýr projektu:

AFRY CZ, s.r.o. – oddělení silnic

Teslova 1241/5a, 301 00 Plzeň

IČ: 45306605 DIČ: CZ45306605

Zadavatel akce:

ov architekti s.r.o.

a: Lotyšská 644/10, 160 00 Praha 6

m: +420 773 800 809

e: ov@ov-a.cz

www.ov-a.cz

Zpracovatel:

TERRA FLORIDA v. o. s.

krajinářští architekti

a: Grafická 20, 150 00 Praha 5 – Smíchov

Odpovědná projektantka:

Ing. arch. Lucie Vogelová, autorizovaná architektka ČKA 03857

Vypracovala:

Markéta Mádrová, DiS.

m: +420 739 266 364

e: madrova@terraflorida.cz

Datum:

10/2023

©TERRA FLORIDA v. o. s., autor návrhu, projektu. Tento dokument požívá ochrany dle zákona č. 121/2000 Sb.

Originál tohoto dokumentu a návrh řešení na něm popsany a zobrazeny jsou majetkem autora, TERRA FLORIDA

v. o. s. Tento dokument nesmí být, vyjma zřejmého účelu, pro nějž byl pořízen, používán a žádným jiným způsobem nerespektujícím ustanovení zákona č. 121/2000 Sb. nebo dohodu stavebníka a autora poskytnut žádné třetí osobě.

2. SEZNAM DOKUMENTACE

číslo	datum	název výkresu	měřítko
D.1.9.5.1_SO_812_etapa_II_TZ	10/2023	Technická zpráva	
D.1.9.5.2_SO_812_etapa_II_SIT	10/2023	Návrh ochranných opatření a kácení	1 : 750

3. ÚVOD

Návrh ochranných opatření a kácení je zpracován pro akci LOKALITA TIBA Beroun – POZEMNÍ KOMUNIKACE, ve spolupráci s hlavním architektem projektu – ov-a architekti a hlavním inženýrem projektu – AFRY CZ, s r.o. Je součástí dokumentace pro vydání společného povolení.

4. PODKLADY

- Zaměření stávajícího stavu - polohopisné a výškopisné zaměření areálu
- Dendrologický průzkum a ocenění zeleně – TERRA FLORIDA, 06/2023
- Koordinační situace – ov-a architekti a AFRY CZ, s r.o., a. s., 07/2023
- Místní šetření – TERRA FLORIDA, 2023

5. INFORMACE O ÚZEMÍ

5.1. CHARAKTER ŘEŠENÉHO ÚZEMÍ

Řešené území představuje ulice Na Dražkách, U Archivu a Tovární a nachází se západně od centra Berouna. Etapa I. Zahrnuje pouze část ulice Na Dražkách.

Ze severní strany je území lemované zástavbou domů podél ulice Plzeňské. V bezprostředním sousedství se nachází lokalita po demolcích - brownfield bývalé přádelny Tiba (plocha pro výstavbu MŠ a ZŠ Via Beroun a obytného souboru TIBA).

Terén je mírně k jihu svažité, s prudším svahováním v severní části ulice Na Dražkách.

Dešťová voda se samovolně vsakuje v místě, voda z okolních komunikací je svedena do kanalizace.

Lokalita je volně přístupná.

Nadmořská výška: cca 229,4 – 224,0 m. n. m.

Výměra: Řešená plocha navrhovaných krajinářských úprav je 3 234,6 m²

5.2. OCHRANA PŘÍRODY A KRAJINY

Řešená lokalita není součástí zvláště chráněného území ani ÚSES, není zahrnuta do soustavy Natura 2000, nenachází se zde žádný památný strom vyžadující ochranu, VKP ze zákona ani registrovaný, a pozemek není dotčen ochranným pásmem lesa. Dřeviny nejsou osídleny ZCHD (zvláště chráněným druhem) a vliv na krajinný ráz také není definovaný.

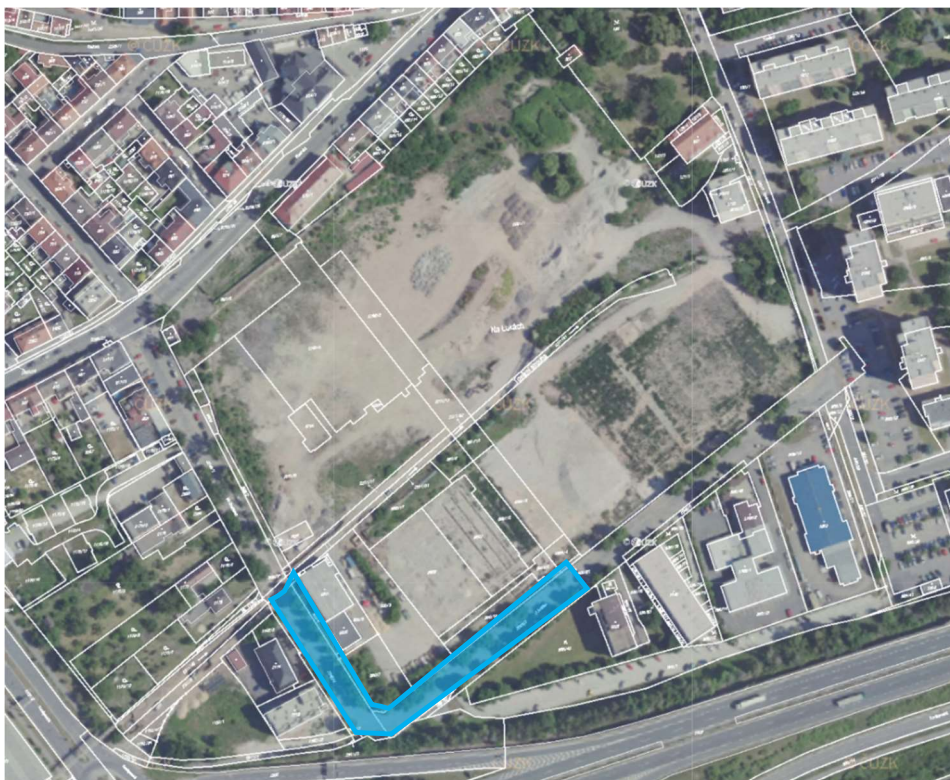
6. SOUČASNÝ STAV VEGETACE

6.1.1. Vegetace a krajinná infrastruktura

Většina vegetačního povrchu je tvořena vzrostlými alejovými stromy ve dvouřadých alejích.

Jedná se většinou o stromy vyšší věkové kategorie, s lokálními dosadbami. V území je nastavena základní péče.

Ze západu v ulici Na Dražkách navazuje území na rodinné zahrádky.



ETAPA I. - Orientační zakres řešeného území v ortofotomapě (zdroj ikatastr.cz)

6.1.2. Přírodní stanoviště a biotopy

V území se nacházejí plochy parkové vegetace a stromořadí, cíleně založené, s průběžnou pěstební péčí.

V navazujícím území areálu TIBA Beroun se nacházejí stávající biotopy v plochách po demolici objektů, které se řadí mezi biotopy silně ovlivněné nebo vytvořené člověkem.

6.1.3. Současný stav dřevin

Dendrologický průzkum byl proveden firmou TERRA FLORIDA, v roce 2023.

Dendrologický průzkum byl proveden pro území všech tří etap firmou TERRA FLORIDA, v roce 2023.

V řešeném území se nachází celkem 76 jednotlivě hodnocených stromů a 92,6 m² porostů dřevin.

Hlavní charakter stávajících dřevin jsou cíleně založená a udržovaná stromořadí.

Dřeviny v lokalitě významně plní funkci estetickou a ekologickou, stávající vzrostlé stromy mají příznivý vliv na místní klima.

Typologicky jsou zastoupeno stromořadí v ulicích Na Dražkách a U Archivu.

Z hlediska biologického potenciálu se vyskytnou především stromy s dutinami (jírovec a lípy), některé stromy mají výrazné ořezy kosterní či menších větví v různém stadiu hojení, suché větve se nacházejí v nepříliš velkém rozsahu.

V řešeném území je zastoupeno u jednotlivě hodnocených stromů 7 taxonů, převažuje lípa srdčitá (*Tilia cordata*) a lípa evropská (*Tilia x europaea*), dále jasan ztepilý (*Fraxinus excelsior*) a jírovec maďal (*Aesculus hippocastanum*).

Většina stromů je průměrné kvality.

7. NAVRŽENÁ OCHRANNÁ OPATŘENÍ V ŘEŠENÉM ÚZEMÍ

Rozsah ochranných opatření je **zakreslen v příložené situaci**. Ochranná opatření budou přesně specifikována v prováděcí dokumentaci – v části demolice a kácení.

Navržená ochranná opatření jsou stanovena základně podle ČSN 83 9061 - Ochrana stromů, porostů a vegetačních ploch při stavebních pracích. Během přípravy stavby budou dále specifikována jednotlivá opatření, která budou podrobně uvedena v dalším stupni

dokumentace. V rámci vlastní stavby bude provedeno zhodnocení ochranných opatření, zda jsou dostačující, v průběhu stavby je nutno počítat s úpravou dle skutečného rozsahu staveniště a probíhajících staveb.

7.1. NAVRŽENÁ OCHRANA

Ochrana je navržena u všech 28 ks ponechávaných stromů v ulici Na Dražkách a U Archivu v rámci ETAPY II.

7.2. VLASTNÍ PROVEDENÍ OPATŘENÍ

Po celou dobu stavby, počínaje demolicemi, bude u stromů v ulici instalováno bednění do výšky min. 2 m. U ostatních soliterních stromů bude instalováno drátěné oplocení o výšce 2 m, po obvodu koruny pro ochranu kořenového prostoru. Na oplocení budou instalovány informační cedule, v rozestupu cca 10 m, s textem o ochraně kořenového prostoru stromů a značkou zákazu vstupu.

V průběhu stavby bude kontrolován rozsah umístění oplocení!

Navržená ochrana má dostatečně zajistit prostor v místě růstu dřevin především před poškozením vlastního kořenového prostoru a korun stávajících dřevin. Vymezení po celém obvodu stavby na hranici porostů je nezbytné kvůli zamezení průjezdu stavební techniky přes porosty. **Ochrana se týká i všech dalších stromů, které se nacházejí na sousedních pozemcích**, a mohly by být ovlivněny stavbou, nebo prováděním terénních úprav při přípravách stavby.

8. OCHRANNÁ OPATŘENÍ – OBECNÉ PODMÍNKY

8.1. LEGISLATIVNÍ RÁMEC

Ochrana stromů je obecně řešena **Zákonem 114/92 Sb., o ochraně přírody a krajiny**, ve znění pozdějších předpisů. Při stavebních činnostech je třeba **dodržet ochranná opatření u zachovávaných dřevin** při provádění stavby **podle ČSN 83 9061 Ochrana stromů, porostů a vegetačních ploch při stavebních pracích** (DIN 18 920). To platí i u zachovávaných dřevin na sousedních pozemcích, které by mohly být poškozeny stavbou.

Navržená ochranná opatření budou prováděna podle **Standardů péče o přírodu a krajinu - Ochrana dřevin při stavební činnosti**, AOPK 2017 (SPPK A01 002:2017). Ostatní nespecifikovaná opatření při provádění stavby se budou řídit podle ČSN 83 9061 Technologie vegetačních úprav v krajině – Ochrana stromů, porostů a vegetačních ploch při stavebních pracích.

8.1.1. Průzkumy a podklady návrhu ochrany dřevin

Ochrana dřevin je navržena na podkladu dendrologického průzkumu, zpracovaného atelierem TERRA FLORIDA, 2023). V rámci návrhu ochrany dřevin je stanovena ochrana dřevin dle platných norem.

8.2. OBECNÉ ZÁSADY OCHRANY DŘEVIN

8.2.1. Rizika vznikající při stavebních činnostech

Při stavebních pracích vzniká nebezpečí, že rostliny a/nebo jejich životní prostor budou ohroženy nebo poškozeny, a to zejména:

- zhutněním půdy přecházením, pojížděním, odstavováním strojů a vozidel, zařízeními staveniště,
- skladováním stavebních materiálů a odpadu;
- zhutněním základové půdy
- uzavřením povrchu půdy, např. nepropustnými kryty;
- přemísťováním zeminy (navážky, odkopávky);
- stavebními jámami a rýhami;
- chemickým znečištěním;
- mechanickým poškozením nebo zničením v kořenovém a/nebo nadzemním prostoru;
- zamokřením, zaplavením; ohněm.

Rozsah poškození (např. narušení provozní bezpečnosti stromů, odumírání stromů) se může lišit podle druhu rostlin a stanoviště a je často patrný až po letech.

8.2.2. Ochrana dřevin při specifických činnostech:

- Otevřené ohně je možné zakládat pouze ve vzdálenosti větší než 20 m od okraje průmětu korun dřevin
- Zdroje tepla (například generátory, motorové agregáty apod.) je možné umísťovat ve vzdálenosti větší než 5 m od okraje průměru korun dřevin
- Manipulace s toxickými látkami (například stavební chemie, pohonné hmoty apod.) není možná ve vzdálenosti nejméně 10 m od okraje průmětu korun dřevin.

To se týká i svodů kontaminované vody a vody z vymývání stavebních mechanismů.

8.2.3. Ochranná opatření

V rámci realizace stavby je třeba postupovat ohleduplně ke stávajícím dřevinám. Zachovávaným stromům nesmí být změněna výška terénu v okolí po celém obvodu koruny. V kořenové zóně ponechávaných stromů nebude skladován žádný stavební materiál ani zemina z pozemku. (kořenová zóna stromu je plocha půdy pod korunou stromů ohraničená okapovou linií koruny a zvětšená o 1,5 m po celém obvodu koruny, u sloupovitých forem zvětšená o 5m po celém obvodu koruny). Výkopové práce v bezprostřední blízkosti stromů do vzdálenosti 2,5 m od paty stromů je nutno provádět ručně a obezřetně ke kořenovému systému. Nesmí být přeseknuty kořeny o průměru větším než 5 cm.

Ochrana kmenů stromů: kmeny stromů v bezprostřední blízkosti výkopu a v manipulačním prostoru výkopové mechanizace je nutno obednit do výšky alespoň 2 m. Bednění se musí vůči kmenu vypolštářovat a nesmí být nasazeno bezprostředně na kořenové náběhy.

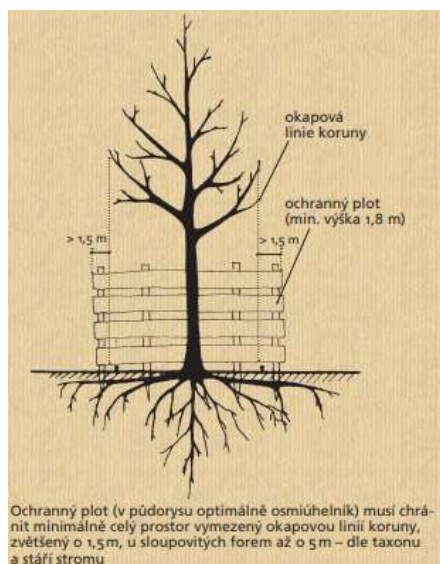
Ochrana koruny: v místech pohybu mechanizace nebo stavby se musí větve překážející pohybu mechanizace vyvázat nahoru. Místa úvazků je nutno vypodložit vhodným materiálem (např. jutovou bandáží).

Ochrana kořenů a kořenového prostoru: hloubení výkopů je třeba provádět ručně. Při hloubení výkopů nesmějí být přerušeny kořeny o průměru větším než 3 cm. Případná poranění je nutno ošetřit. Kořeny je možno přerušit jen hladkým řezem. Konce kořenů o průměru menším než 2 cm je nutno ošetřit růstovými stimulatory, kořeny o průměru větším než 2 cm je nutno ošetřit prostředky k ošetření ran. V případě provádění výkopových prací v termínu od 1. 11. do 31. 3. je nutno kořeny chránit před promrznutím např. silnou vrstvou geotextilie. Nejvhodnější termín pro provádění výkopových prací vzhledem k vegetačním nárokům dřevin je po opadu listů

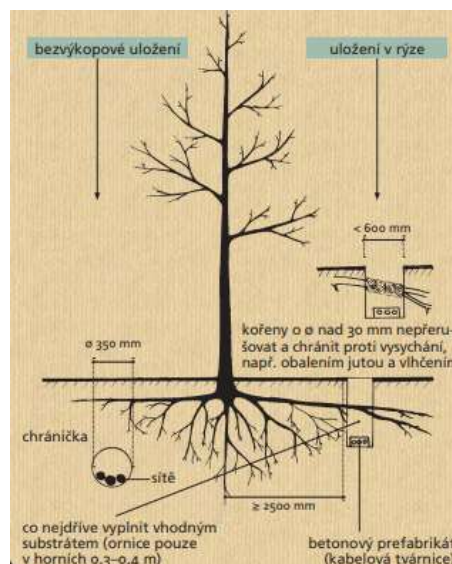
do příchodu mrazů větších jak -5 °C a na jaře po skončení mrazového období max. do poloviny dubna. Tato opatření bude také třeba provést, zůstane-li výkop dlouhodobě odkrytý – chránit kořeny před vysycháním.

pozn.: pokud dojde k porušení většího množství silnějších kořenů, může dojít k narušení stability stromu!

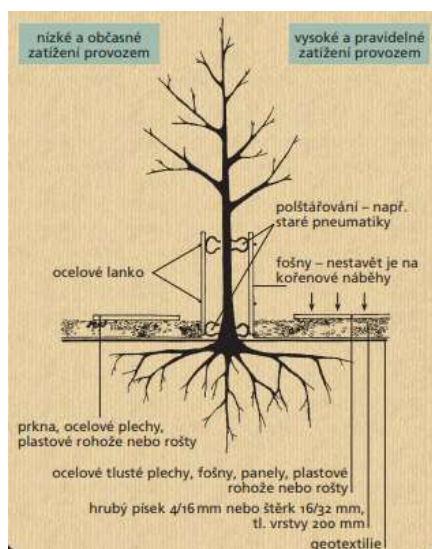
Kmeny stromů v dosahu stavebních strojů a v trase staveništní dopravy budou chráněny bedněním do výšky 2 m. V případě potřeby práce v ploše kořenového systému by měla být tato plocha (od stromu až po okapovou linii +1,5 m) chráněna zakrytím povrchu půdy přejezdnými (bet.) panely nebo geotextilií, na které je vrstva štěrku s překryvem spojených fošen. Nutná je opatrnost při provozu stavebních strojů pod korunami stromů.



Ochrana kořenového prostoru oplocením: zdroj: SZKT



Opatření při pokládání sítí technického vybavení v kořenovém prostoru, ochrana při poježdění v kořenovém prostoru. Zdroj: SZKT



Ochrana při poježdění v kořenovém prostoru. Zdroj: SZKT

8.2.4. Dozor při realizaci stavby

V etapě realizace stavby probíhá činnost odborného dozoru, kontroluje se provedení vlastních ochranných opatření, včetně návrhu případných kompenzačních opatření.

8.2.5. Následná péče

Probíhá po dobu minimálně dvou let po dokončení stavební činnosti.

9. NÁVRH KÁCENÍ V ŘEŠENÉM ÚZEMÍ

9.1.1. Dřeviny navržené ke kácení

Ke kácení jsou navrženy 2 stromy, viz. tab. 11.3.

S ohledem na velikost stávajících stromů a jejich stav (jedná se o vzrostlé stromy, často součástí skupiny dalších dřevin s propojeným kořenovým systémem) nelze uvažovat o jejich přesazení.

Kácení je navrženo z důvodu přímé kolize s výstavbou dopravní infrastruktury.

Hodnota stromů navržených ke kácení je pro rok 2023 223 355,- Kč.

9.1.2. Obecné podmínky kácení dřevin

Kácení dřevin rostoucích mimo les se řídí **podle zákona ČNR č. 114/1992 Sb.**, o ochraně přírody a krajiny, v platném znění a **vyhláškou MŽP č. 189/2013 Sb.**, o ochraně dřevin a **povolování jejich kácení**, která vstoupila v platnost 15. 7. 2013 a byla naposledy novelizována k 1. 11. 2014. Prováděno bude podle **Standardů péče o přírodu a krajinu - Kácení stromů**, AOPK 2018 (SPPK A02 005:2018).

Kácení a prořezání stávajících dřevin je vhodné provádět **v době vegetačního klidu**, za kterou je obecně považováno období od 1. října do 31. března. Může být prováděno v souběhu se stavebními pracemi a terénními úpravami. Všechna pěstební opatření a výsadby by měla provádět odborná zahradnická/arboristická firma, nebo odborně proškolený pracovník. Povolení ke kácení dřevin je vždy nutné pro všechny dřeviny, které jsou součástí významného krajinného prvku nebo stromořadí (o libovolném obvodu kmene), nebo jiná chráněná území. Povolení ke kácení dřevin je dále nutné pro: dřeviny o obvodu kmene měřeném ve výšce 130 cm nad zemí více než 80 cm a zapojené porosty dřevin v součtu o ploše nad 40 m². Výjimku tvoří ovocné dřeviny rostoucích v zastavěném území na pozemcích evidovaných v katastru nemovitostí jako druh pozemku zahrada, zastavěná plocha a nádvoří. Jednotlivé pojmy jsou ve vyhlášce a v prováděcích předpisech přesně specifikovány.

10. NÁHRADNÍ VÝSADBA

Do náhradních výsadeb za dřeviny navržené ke kácení jsou zahrnuty navrhované stromy, které jsou součástí návrhu krajinářských úprav. Výsadba bude provedena v místech, kde není omezení sítěmi technické infrastruktury nebo za použití technických opatření.

VEGETAČNÍ PRVKY ZAPOČÍTELNÉ JAKO NÁHRADA EKOLOGICKÉ ÚJMY ZA KÁCENÉ DŘEVINY V ŘEŠENÉM ÚZEMÍ, které budou vysazeny na parcelu č.: 6691/1.

vědecký název	český název	velikost	počet ks	Cena dle AOPK 2023, při péči na 5 let	Cena celkem
stromy - alejové tvary					
<i>Tilia x europaea</i>	lípa evropská	18-20	8	26 355 Kč	210 840 Kč
				cena celkem	210 840 Kč

Za kácené stromy v rámci ETAPY II je navrženo celkem 8 alejových stromů.

V navazujících ETAPÁCH I. a III. bude dále vysazeno dalších 14 stromů (lípa evropská, jasan ztepilý, ok 18-20).

11. NÁVRH KRAJINÁŘSKÝCH ÚPRAV

11.1. KONCEPT NÁVRHU

Návrh představuje doplnění stromořadí pro ucelený efekt dvouřadých alejí. Stromy jsou umístěny do propojených vegetačních pásů či jednotlivých rabat podél komunikací. Tyto plochy budou osázeny nízkými pokryvnými keři se šterkovým povrchem.

11.2. NÁVRH VEGETACE

Druhové složení

Výsadby jsou voleny v závislosti na místních podmínkách. Jedná se o stromy vhodné do zhoršeného městského prostředí.

11.2.1. Stromy

Jsou navrženy alejové formy stromů, dle potřeby v podchodné výšce. Stromům ve zpevněných plochách budou vybudovány propojující prokořenitelné prostory, které umožní optimální vývoj kořenové soustavy, ideální provzdušnění a zadržování vody. Všechny vysazované stromy budou v I. třídě kvality a budou bez chorob a poškození.

Jako doplnění stromořadí, která jsou druhově různorodá, je zvolen sjednocující druh – lípa evropská (*Tilia x europaea*).

11.2.2. Keře

Plošná výsadba keřů je využita pro vytvoření uceleného pokryvu vegetačních pásů pod stávajícími i nově vysazovanými stromy.

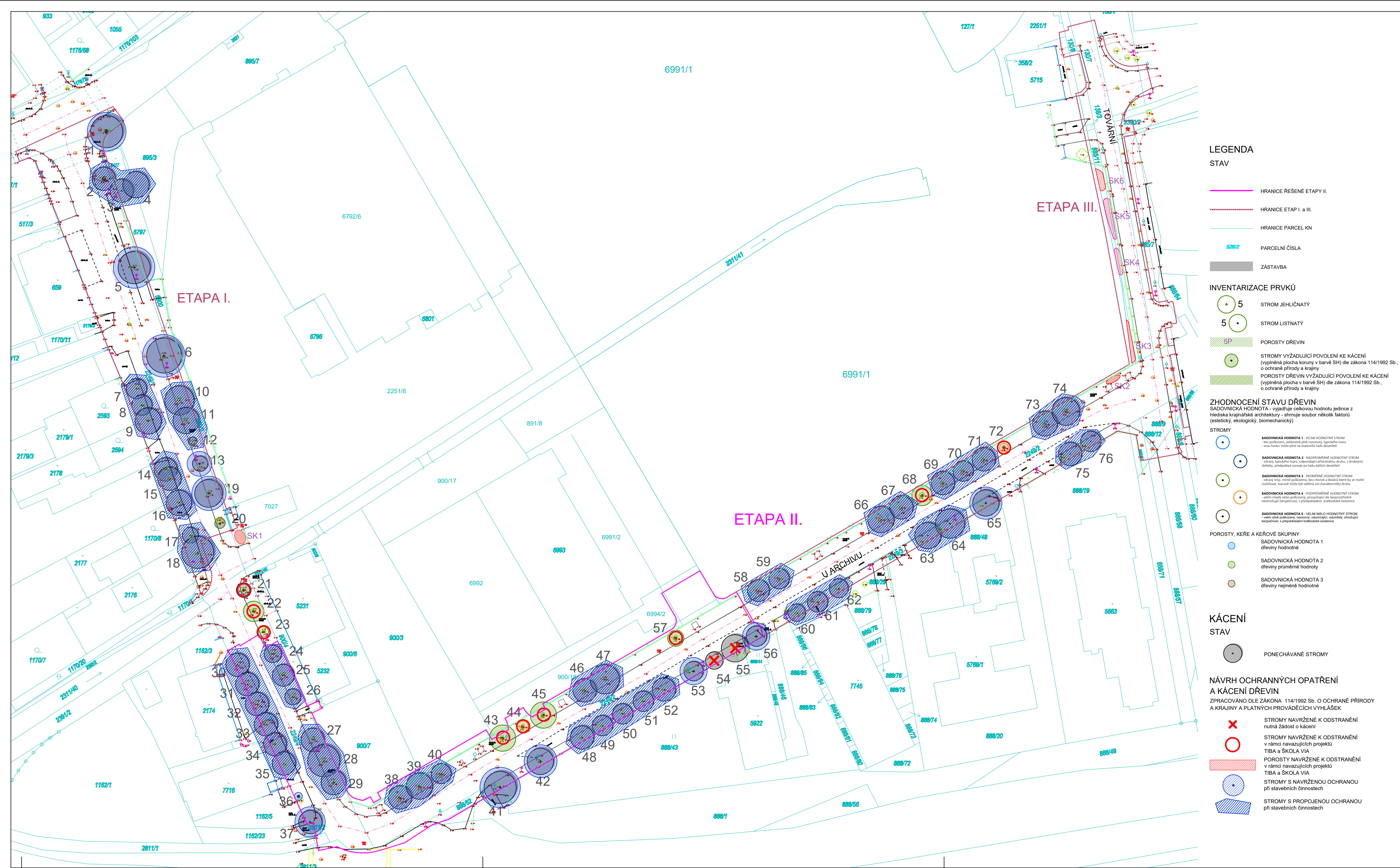
Pro keřové patro jsou zvoleny např. *Lonicera nitida*, *Hypericum calycinum* nebo *Stephanandra incisa* 'Crispa'.

11.3. PŘÍLOHA 1 - SEZNAMY DŘEVIN

Seznam dřevin navržených ke kácení

ULICE NA DRAŽKÁCH, U ARCHIVU, TOVÁRNÍ - BEROUN 10/2023

[illegible]



LEGENDA
STAV

—

HRANICE ŘEŠENÉ ETAPY II.

HRANICE ETAP I. a III.

—

HRANICE PARCEL KN

526/2

PARCELNÍ ČÍSLA

■

ZÁSTAVBA

INVENTARIZACE PRVKŮ

5

STROM JEHLČIČNÝ

5

STROM LISTNÝ

5

POROSTY DŘEVIN

5

STROMY VÝŽADUJÍCÍ POVOLENÍ KE KÁCENÍ
(vyplněná plocha koruny v barvě SH) dle zákona 114/1992 Sb.,
o ochraně přírody a krajiny

5

POROSTY DŘEVIN VÝŽADUJÍCÍ POVOLENÍ KE KÁCENÍ
(vyplněná plocha v barvě SH) dle zákona 114/1992 Sb.,
o ochraně přírody a krajiny

ZHODNOCENÍ STAVU DŘEVIN

SADOVNICKÁ HODNOTA - vyjadřuje celkovou hodnotu jedince z
hlediska krajinné architektury - strmuje soubor náhod faktorů
(estetický, ekologický, biomechanický)

STROMY

●

SADOVNICKÁ HODNOTA 1 - VELMI HODNOTNÝ STROM
- bez poškození, velkou plochu koruny, typického tvaru
- nová funkce může být na stromě dle dle dle

●

SADOVNICKÁ HODNOTA 2 - NADPRŮMĚRNĚ HODNOTNÝ STROM
- stromy, typického tvaru, odpovídající příslušnému druhu, s dobrým
dehým, předpokládá rovněž po řadu dalších desetletí

●

SADOVNICKÁ HODNOTA 3 - PRŮMĚRNĚ HODNOTNÝ STROM
- stromy, menšího tvaru, bez zvláštní a škodlivé funkce, se ne
rozvíjejí, tvarové může být odlišný od charakteristického druhu

●

SADOVNICKÁ HODNOTA 4 - PODPRŮMĚRNĚ HODNOTNÝ STROM
- stromy, menšího tvaru, bez zvláštní a škodlivé funkce, se ne
rozvíjejí, tvarové může být odlišný od charakteristického druhu

●

SADOVNICKÁ HODNOTA 5 - VELMI MÁLO HODNOTNÝ STROM
- velmi slabé poškození, nemoci, odumírání, odumřelý, ohrožený
bezpečnost, s předpokladem krátkodobé existence

POROSTY, KERÉ A KEROVÉ SKUPINY

●

SADOVNICKÁ HODNOTA 1
dřeviny hodnotné

●

SADOVNICKÁ HODNOTA 2
dřeviny průměrné hodnoty

●

SADOVNICKÁ HODNOTA 3
dřeviny nejméně hodnotnéKÁCENÍ
STAV

●

PONECHÁVANÉ STROMYNÁVRH OCHRANNÝCH OPATŘENÍ
A KÁCENÍ DŘEVINZPRACOVÁNO DLE ZÁKONA 114/1992 Sb. O OCHRANĚ PŘÍRODY
A KRAJINY A PLATNÝCH PROVÁDĚCÍCH VÝHLÁŠEK

×

STROMY NAVRŽENÉ K ODSTRANĚNÍ
nutná žádost o kácení

○

STROMY NAVRŽENÉ K ODSTRANĚNÍ
v rámci navazujících projektů
TIBA a ŠKOLA VIA

■

POROSTY NAVRŽENÉ K ODSTRANĚNÍ
v rámci navazujících projektů
TIBA a ŠKOLA VIA

●

STROMY S NAVRŽENOU OCHRANOU
při stavebních činnostech

■

STROMY S PROPOJENOU OCHRANOU
při stavebních činnostech

ETAPA I. ETAPA II. ETAPA III.

SOUŘADNICOVÝ S-JTSK, VÝŠKOVÝ SYSTÉM Bpv

OBJEDNATEL:

ov-a
ov-a
ov architekti s.r.o.
LOTYŠSKÁ 646/10
160 00 PRAHA 6
tel. +420 773 800 809

ZHOTOVITEL:

TERRA FLORIDA
TERRA FLORIDA v.o.s.
krajinná architekti
GRAFICKÁ 20
150 00 PRAHA 5
tel. +420 739 266 364

HLAVNÍ INŽENÝR PROJEKTU:

Ing. Lukáš Szabó

ZODPOVĚDNÝ PROJEKTANT:

Ing. arch. Lucie Vogelová

VYPRACOVAL:

Markéta Mádrová, DIS.

KONTROLOVAL:

Ing. Zuzana Štemberová

NÁZEV PROJEKTU:

LOKALITA TIBA BEROUN - POZEMNÍ KOMUNIKACE

ČÁST:

OBJEKTY ÚPRAVY ÚZEMÍ

STAVEBNÍ OBJEKT:

SO 812 - KÁCENÍ ZELEŇ - ETAPA 2 - ULICE NA DRAŽKÁCH

PŘÍLOHA:

NÁVRH OCHRANNÝCH OPATŘENÍ A KÁCENÍ

KRAJ:

STŘEDOČESKÝ KRAJ

ČÁST:

PŘÍLOHA Č.:

ČÍSLO PARE:

DATUM:

10/2023

STUPEŇ:

DUSP

MĚŘÍTKO:

1 : 750

Č. ZAKÁZKY:

2023/0073

D.1.9.5

2